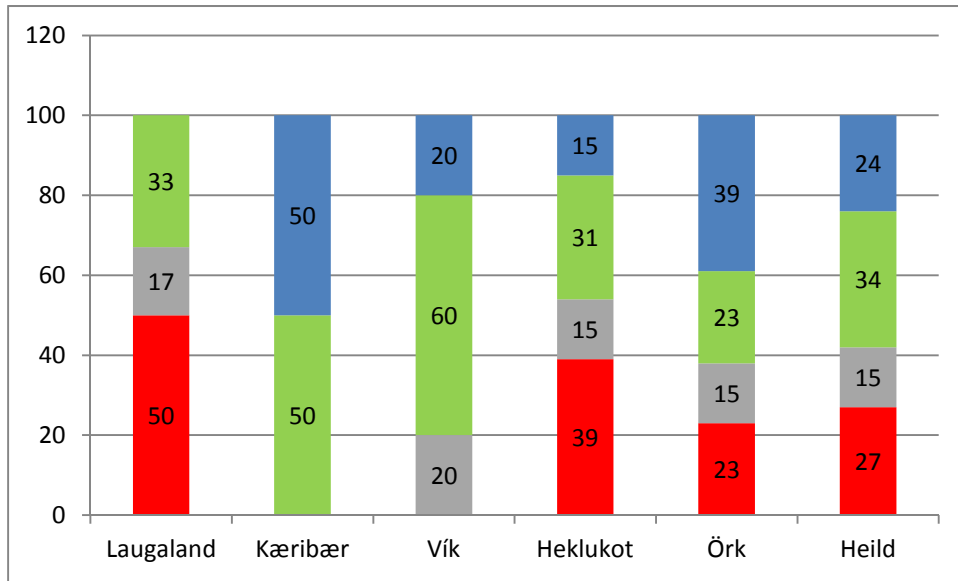


## Samanburður Hljóm 2014

Allar tölur eru prósentutölur þar sem leikskólarnir eru mjög misstórir og hafa þarf í huga þegar rýnt er í niðurstöður að eftir því sem skólarnir eru fámennari þá hefur hvert barn meira vægi og eins er ekki sami aðili sem leggur skimunina fyrir þannig að þar liggur einnig ákveðinn munur.

### Samtala

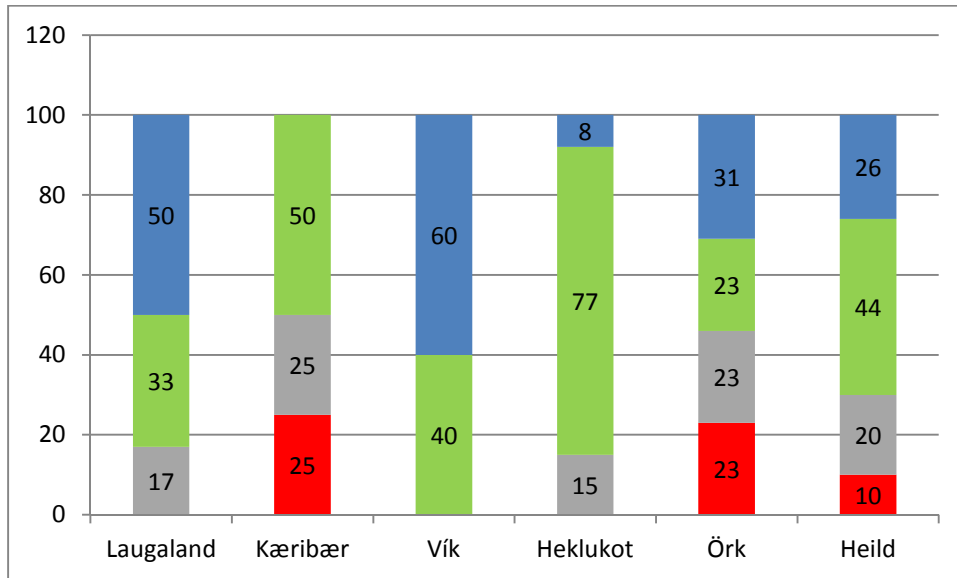


	mjög slök	slök	meðal	góð
Laugaland	50	17	33	
Kæribær			50	50
Vík		20	60	20
Heklukot	39	15	31	15
Örk	23	15	23	39
Heild	27	15	34	24

**Viðmiðið er** að þátttakendum er skipt upp í fjóra hópa eftir árangri:

- Börn með mjög slaka færni eru 10% af hópnum og lenda innan rauða svæðisins.
- Börn með slaka færni eru 15 % af hópnum og lenda innan gráa svæðisins.
- Börn með meðalfærni eru 50% af hópnum og lenda innan græna svæðisins
- Börn með góða færni eru 25% af hópnum og lenda innan bláa svæðisins.

## Rím

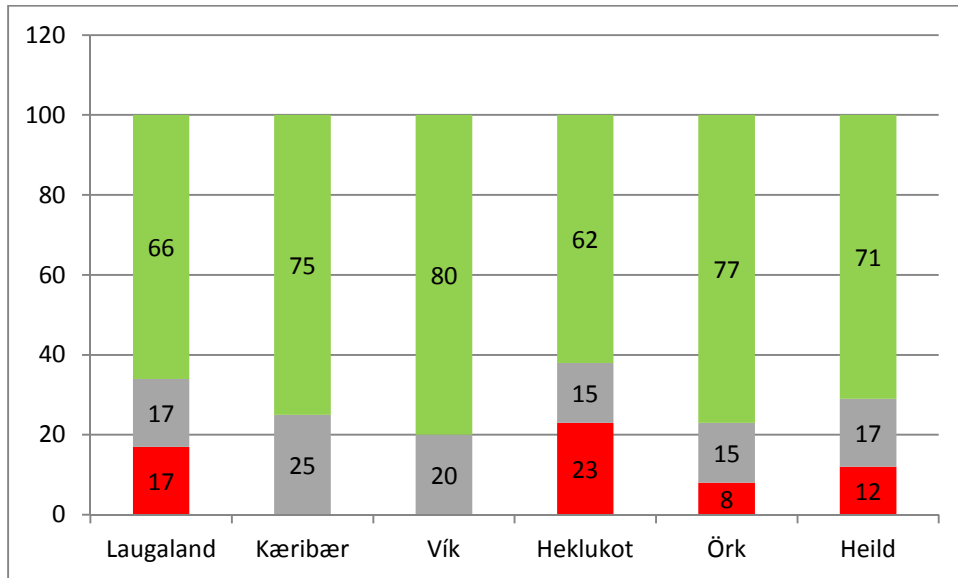


	mjög slök	slök	meðal	góð
Laugaland		17	33	50
Kæribær	25	25	50	
Vík			40	60
Heklukot		15	77	8
Örk	23	23	23	31
Heild	10	20	44	26

Langflestar erlendar rannsóknir sýna að færni barns í að ríma á ungum aldri hefur fylgni við síðari lestrartileinkun þess. Niðurstöður rannsóknarinnar að baki HLJÓM-2 sýna sterka fylgni þessa þáttar við lestrarfærni, bæði við lok 1. og 2. bekkjar. Í þessum þætti reynir bæði á *sundurgreiningu og samtengingu* hljóða.

Kemur inn á *merkingu og orðaforða* og getur einnig gefið vísbendingar um *hljóðvillu*.

## Samstöfur

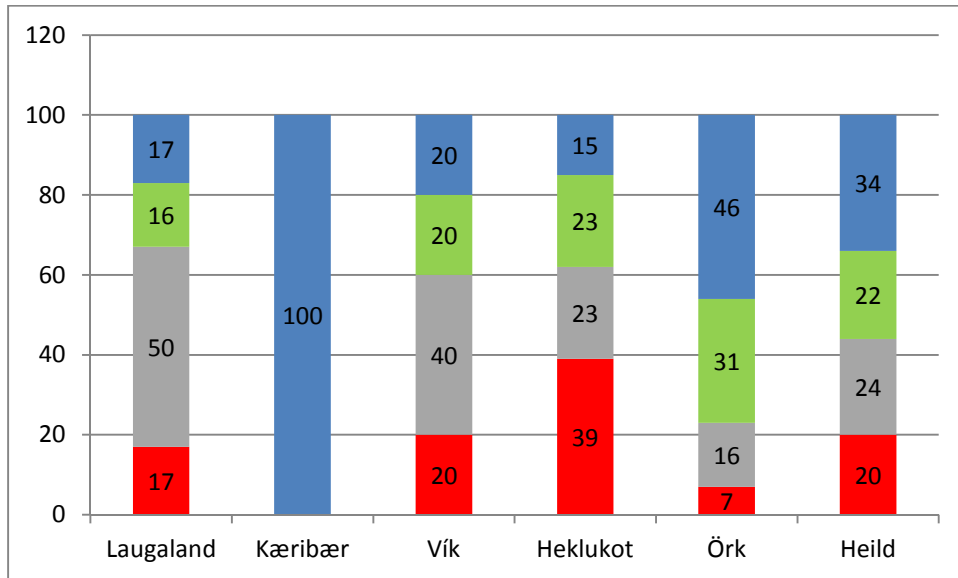


	mjög slök	slök	meðal	góð
Laugaland	17	17	66	
Kæribær		25	75	
Vík		20	80	
Heklukot	23	15	62	
Örk	8	15	77	
Heild	12	17	71	

Þessi þáttur hefur minni fylgni við síðari lestrarfærni en aðrir þættir en hins vegar er hann mikilvægur grunnur í þjálfun hljóðkerfisvitundar.

Börn geta farið að sleppa úr orðbútum því þau átta sig ekki á hrynjanda sem byggir á hljóðgreiningu.

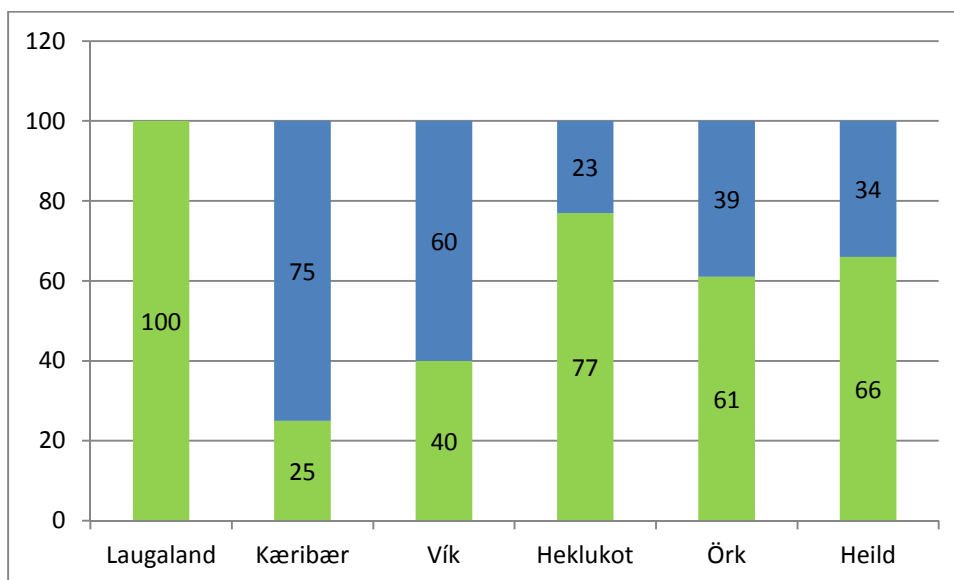
## Samsett orð



	mjög slök	slök	meðal	góð
Laugaland	17	50	16	17
Kæribær				100
Vík	20	40	20	20
Heklukot	39	23	23	15
Örk	7	16	31	46
Heild	20	24	22	34

Í rannsókninni sem HLIÓM-2 byggir á hefur þessi þáttur góða fylgni við lestrarfærni bæði í 1. og 2. bekk enda reynir hann ekki bara á hljóðkerfisvitund heldur einnig á aðra þætti málmeðvitundar, s.s. orðaforða, heyrnrænt minni, málfræðivitund, merkingarfræðivitund og ályktunarhæfni.

## Hljóðgreining

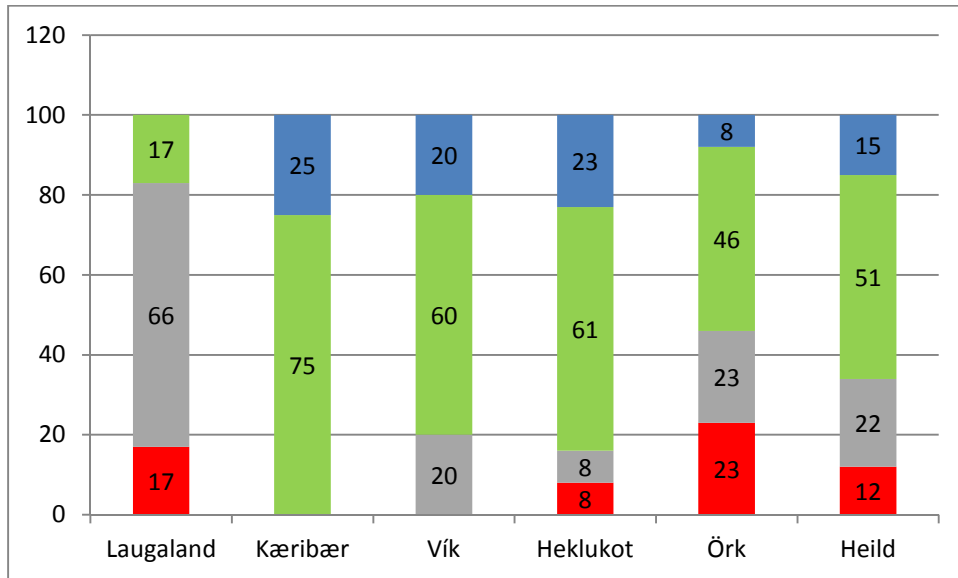


	mjög slök	slök	meðal	góð
Laugaland			100	
Kæribær			25	75
Vík			40	60
Heklukot			77	23
Örk			61	39
Heild			66	34

Þessi þáttur hefur sterkari fylgni við lestur í 1. bekk en í 2. bekk enda er hæfni til hljóðgreiningar forsenda lestrarnáms. Þátturinn gefur vísbendingu um hvernig barni í fyrsta bekk grunnskóla gengur að tileinka sér *hljóðfræðilega umskráningu*, þ.e. tengingu hljóða við bókstafi og upp að vissu marki, úrvinnslu þeirrar tækni.

Fyrstu þrjú aldursbilin fá „meðalfærni“ þó svo að þau geti ekki neitt í fyrirlögninni og því mikilvægt að fylgjast vel með áfram.

## Margræð orð

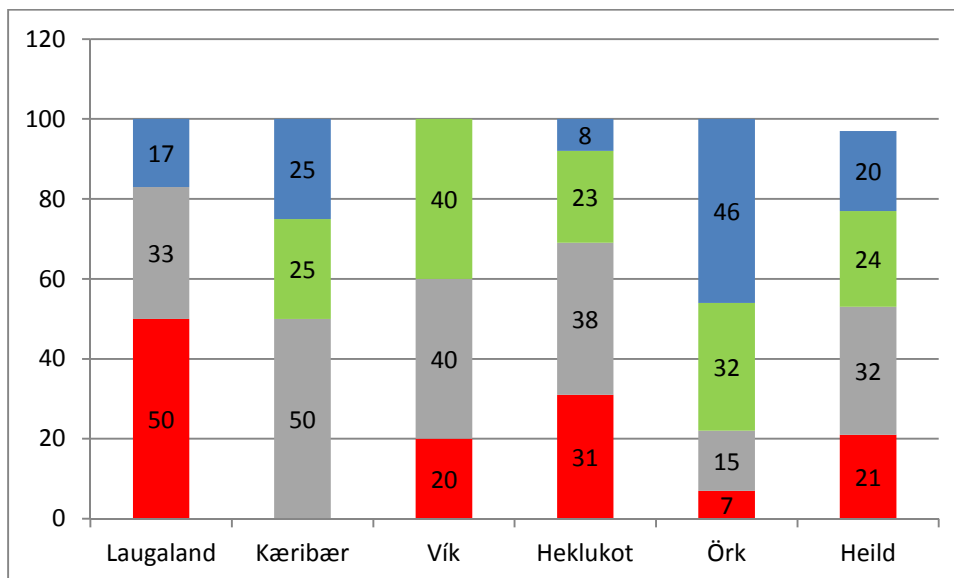


	mjög slök	slök	meðal	góð
Laugaland	17	66	17	
Kæribær			75	25
Vík		20	60	20
Heklukot	8	8	61	23
Örk	23	23	46	8
Heild	12	22	51	15

Þessi þáttur metur færni barns í að átta sig á margbreytileika merkingar málsins. Færni á þessum þætti hefur nokkra fylgni við lestur á fyrstu stigum. Þátturinn reynir bæði á hljóðkerfis- og málvitund en einnig á sjón- og heyrnræna úrvinnslu, ályktunarhæfni og rökvísi.

Tengist einnig túlkun og skilningi í lestrarnámi á síðari stigum.

## Orðhlutaeyðing



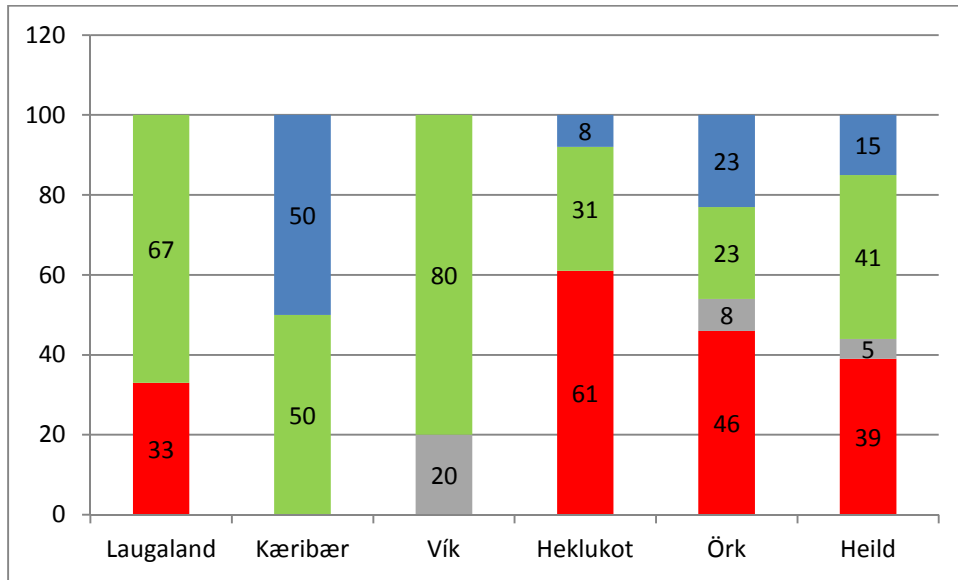
	mjög slök	slök	meðal	góð
Laugaland	50	33		17
Kæribær		50	25	25
Vík	20	40	40	
Heklukot	31	38	23	8
Örk	7	15	32	46
Heild	21	32	24	23

Þessi þáttur hefur góða fylgni við lestur í 2. bekk. Þátturinn metur færni barns í að greina að merkingarbæra orðhluta.

Reynir á; orðaforða, heyrnrænt minni, málfræðivitund, merkingarfræðivitund og ályktunarhæfni.

Hefur tengsl við síðari tíma lestrartileinkun.

## Hljóðtenging



	mjög slök	slök	meðal	góð
Laugaland	33		67	
Kæribær			50	50
Vík		20	80	
Heklukot	61		31	8
Örk	46	8	23	23
Heild	39	5	41	15

Þessi þáttur hefur nokkra fylgni við lestur í 1. og 2. bekk. Þátturinn reynir á *hljóðkerfisvitund* barnsins, ekki hvað síst *hljóðvitund*.